

MONTAGEANLEITUNG



Artikel-Bezeichnung:

SHARK TRC-20
2-1 Kompletanlage
Ducati Multistrada
1200/1260/S

Bestellnummer:

860003

Lieferumfang

- 1x SHARK Endschalldämpfer mit Kat, Ø 100mm
- 1x SHARK Endschalldämpfer mit Kat, Ø 80mm
- 1x 2-2 Krümmer
- 1x Halter (C1601932)
- 1x Halter (C1601931)
- 1x Hitzeschutz Carbon (B0902325)
- 2x Krümmerschelle 52-55mm
- 1x Schraube M8x25mm
- 2x Schraube M8x20mm
- 2x Schraube M6x16mm
- 2x Schraube M5x10mm
- 1x Mutter M8
- 1x Distanz konisch 24mm AØ, 8mm IØ
- 2x Distanz 21x4mm
- 2x Zahnring 8mm IØ
- 2x Zahnring 6mm IØ
- 1x ES-Eliminator

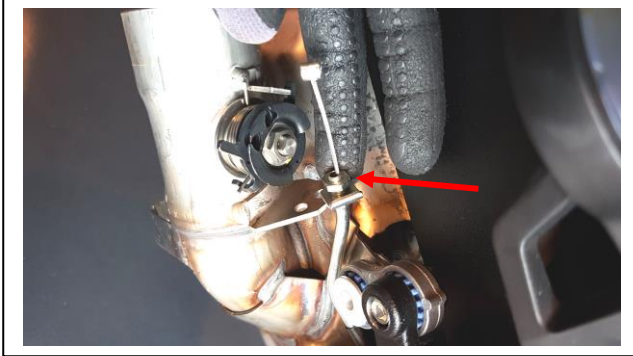
Anbaubeispiel:

SHARK TRC-20 an Multistrada 1260



Demontage der Originalauspuffanlage

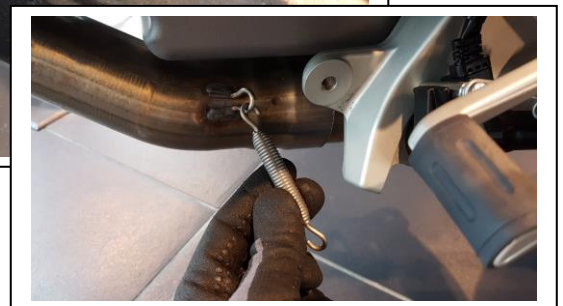
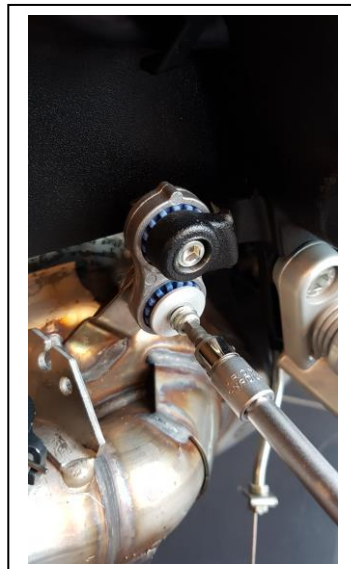
1. Achten Sie zuerst auf einen sicheren und stabilen Stand Ihres Motorrads, wir empfehlen für die Montagearbeiten das Motorrad mit einem Montageständer aufzubooken.
2. Demontieren Sie den Original-Endschalldämpfer
3. Lösen Sie die markierte Mutter und hängen Sie den Zug aus dem Stellmotor der Steuerwelle aus. Anschließend den Stellzug komplett aushängen und den Eliminator-Stecker nach Anleitung anschließen, um die Fehlermeldung zu vermeiden.



4. Demontieren Sie nun den Original-Bugspoiler in dem Sie die 2 seitlichen Befestigungsschrauben jeweils rechts und links lösen und auf der Unterseite die Befestigungsschraube lösen (siehe Markierungen).



5. Lösen Sie nun die 2 seitlichen Krümmer-Befestigungsschrauben (die Halter in Form einer Acht bleiben montiert!), anschließend die Krümmerschelle am hinteren Krümmer und hängen Sie die Feder auf Höhe des Schalthebels am Krümmer aus (siehe Bilder).

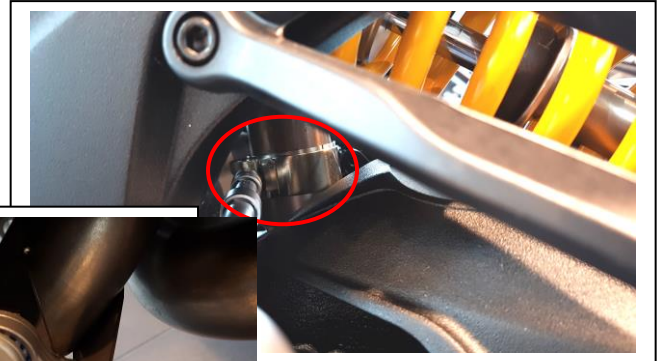
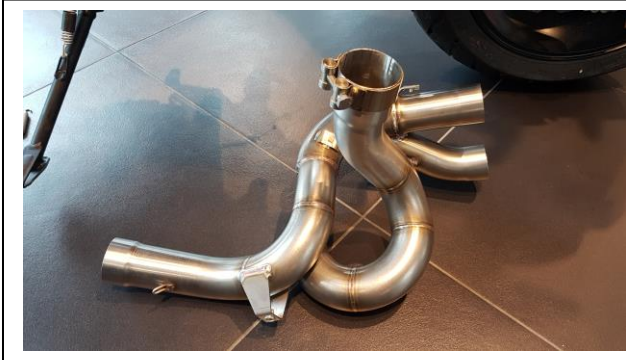


6. Zum Schluss noch den vorderen Krümmer am Zylinder etwas lösen, so dass Sie hier etwas Spiel erhalten und dann den gesamten Sammler nach unten abziehen.

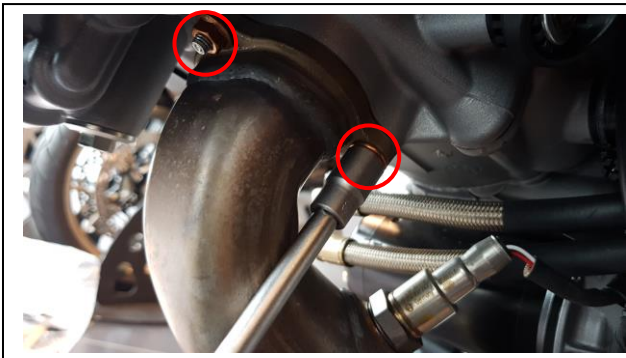


Montage SHARK 2-2 Krümmer

1. Führen Sie nun von unten den SHARK Krümmer wieder ein und schieben Sie diesen zuerst auf das vordere Original-Krümmerstück und anschließend auf das hintere Krümmerstück. Richten Sie dann die angeschweißten Haltetaschen an die am Rahmen verbliebenen Halter in Achter-Form aus, verschrauben diese und ziehen Sie die Krümmerschelle an.



2. Ziehen Sie nun die Flansch-Schrauben am vorderen Zylinder wieder fest an und hängen Sie die Original-Feder auf Höhe des Schalthebels zwischen Original-Krümmer und SHARK Krümmer ein.

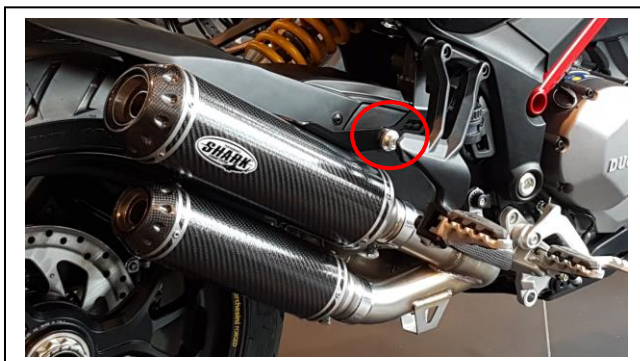
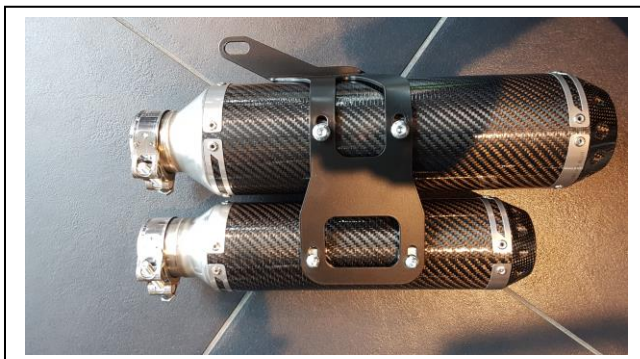


- Demontieren Sie nun den rechten Soziusrastenträger vom Rahmen. Der Halter wird direkt am Rahmen montiert und zwischen Halter und Soziusrastenträger werden die 2 Distanz-Scheiben 21x4mm montiert. Die Schrauben der Soziusrastenträger erst nach erfolgreicher Ausrichtung der gesamten Auspuffanlage wieder fest anziehen.



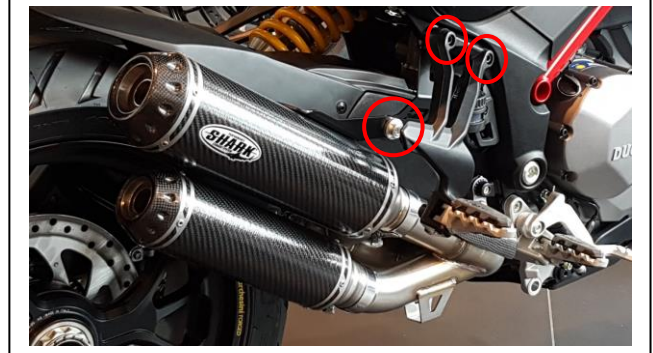
Montage Endschalldämpfer & Carbon-Hitzeschutz

- Montieren Sie auf der Rückseite der Endschalldämpfer den Halter. Achten Sie darauf, dass der Endschalldämpfer mit \varnothing 100mm oben montiert wird und der Endschalldämpfer mit \varnothing 80mm unten. Für den oberen Endschalldämpfer verwenden Sie hierzu die M8 x 20mm Schrauben + Zahnringe und für den unteren Endschalldämpfer die M6 x 16mm Schrauben und Zahnringe.
- Schieben Sie dann die Endschalldämpfer auf den SHARK Krümmer und verschrauben Sie den Endschalldämpfer-Halter am zuvor montieren SHARK Halter hinter der Soziuraste und ziehen Sie die Krümmerschellen der beiden Endschalldämpfer fest an.
- Zum Schluss bitte noch die Carbon-Blende mittels der 2 M5 x 10mm Schrauben am Krümmer montieren.



Endmontage

1. Montieren Sie nun wieder den Original-Bugspoiler und ziehen Sie alle Schrauben fest an.



Achtung! Wichtiger Montagehinweis	Bitte beachten Sie die Montagehinweise in unserem SHARK Montagehandbuch!
Stand: 14.06.2019	Bitte beachten Sie, daß wir uns technische Änderungen vorbehalten. SHARK EXHAUST SYSTEM ist ein eingetragenes Warenzeichen der FECHTER DRIVE Motorsport GmbH